

浅谈东汉压胜佩

黄诚 / 文

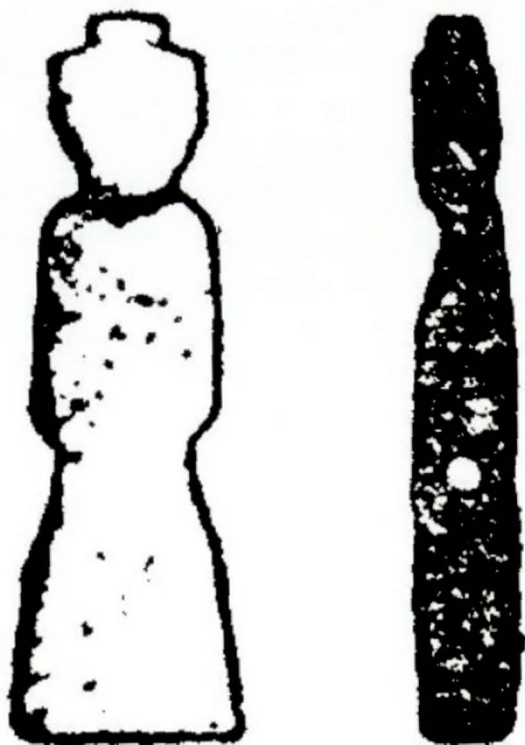


图1 洛阳烧沟汉墓群出土玉翁仲



图2 江苏扬州邗江区甘泉东汉2号墓出土玉翁仲

更始三年（25），西汉皇族后裔刘秀在河北称帝重新建立汉朝，因建都在长安东面的洛阳故史称东汉。与西汉开国“布衣将相”局面不同，东汉是由受当时儒家谶纬神学学说影响的地主阶级集团建立的，所以东汉统治者一开始就利用谶纬之说，并力图把它合法化，整个社会“谶纬蜂起，怪说布彰”，在这种思潮影响下，东汉的玉器也不可避免带有诸如祈禳、压胜色彩，这一时期的压胜玉佩以玉翁仲、玉刚卯（严卯）、司南佩最具代表。本文以有确切汉代墓葬考古记录的出土品为例，浅析这三种东汉压胜玉器，以期能使读者见木见林，对东汉此类玉器有一大致了解。

● 玉翁仲

“翁仲”一词见于《晋书·五行志上》中载“景初元年，发铜铸为巨人二，号为翁仲，置于司马门外”。至少到明代时则将翁仲演义化记载为一阮姓的将军，明彭大

翼的《山堂肆考》载：“翁仲姓阮，身長一丈二尺。少为县吏，为督邮所笞，叹曰：‘人当如是耶！’遂入学究书史。秦始皇并天下，使翁仲将兵守临洮，声振匈奴，秦人以为瑞。翁仲死，遂铸铜像置咸阳司马门外。”由于“翁仲”这一正义形象，所以后世也都认为汉代玉翁仲，具有辟邪趋福的含义。

东汉玉翁仲又以其表现手法洗练、线条刚劲的艺术造型，被后世称作为“汉八刀”的典型代表，为人所收藏赏玩。如清代谢堃《金玉琐碎》载“翁仲小人，系八刀刻成，其色苍古熟旧，与马纓勒同功。”又清代李葆恂《夏珪秋霖图》有语“解所佩玉翁仲所谓‘汉八刀’者置几上”。

关于东汉玉翁仲的具体考古实物有：

1955年洛阳烧沟汉墓群中出土一件白玉玉人，发掘报告中称玉人“高仅3.2厘米，头上似戴一冠，在腰部横穿一孔”，这一形象与后来扬州出土的玉翁仲很是相似，应该

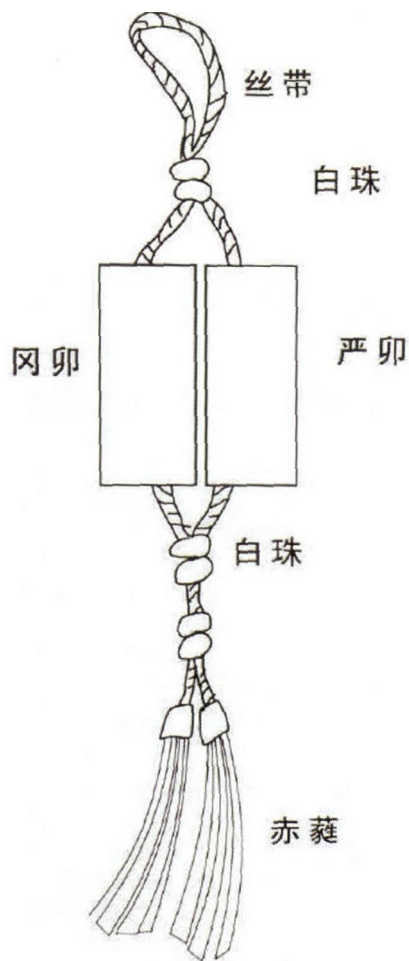


图3 东汉双卯佩示意图

是件翁仲形象（图1）。江苏省扬州市邗江区甘泉东汉2号墓出土有1件青白玉质玉翁仲，长4.1厘米，为一中年男性形象，脸型较长，神情肃穆头戴高冠，衣领右衽，腰间横穿一孔以用来系挂（图2）。

● 玉刚卯和严卯

玉刚卯和严卯都属于同一形制的厌胜辟邪之物，根据

《后汉书·舆服志》载刚卯和严卯的区别仅所刻铭文的不同，由于刚卯开头是“正月刚卯既央”，而严卯是“疾日严卯”，故以此分别命名（图3）。

刚卯（严卯）最迟应于西汉中晚期出现，且制作材质丰富。史载王莽篡汉立新之后，刚卯和严卯因有强刘之意故其佩带被废止。以“今百姓咸言皇天革汉而立新，废刘而兴王。夫‘劉’之为字‘卯、金、刀’也，正月刚卯，金刀之利，皆不得行”。颜师古注：“刚卯，以正月卯日作，佩之，长三寸，广一寸，四方，或用玉，或用金，或用桃，著革带佩之。”

到东汉时期，刚卯和严卯这种用各种材质制作的既有强刘之意又有厌胜辟邪作用的饰物，大量普及流行，并且归入舆服等级制度之中。《后汉书·舆服志》载“佩双印，长寸二分，方六分。乘舆、诸侯王、公、列侯以白玉，中二千石以下至四百石皆以黑犀，二百石以至私学弟子皆以象牙。上合丝，乘舆以滕贯白珠，赤罽毼，诸侯王以下以繇赤丝蕤，滕繇各如其印质。刻书文曰：‘正月刚卯既决，灵殳四方，赤青白黄，四色是当。帝令祝融，以教夔龙，庶疫刚瘡，莫我敢当。疾日严卯，帝令夔化，慎尔周伏，化兹灵殳。既正既直，既觚既方，庶疫刚瘡，莫我敢当。’凡六十六字。”（见图4）刚卯和严卯上所刻文字字体为殳书，是一种刻在兵器上的文字，兵者杀器，用镌刻于兵器上的文字刻于佩带的玉器之上，更有除凶辟恶之意味了。

直到三国魏时，这类既有厌胜辟邪又有强刘之意的刚卯、严卯才彻底废止不再使用〔《后汉书·礼仪志》注“桃印本汉制，所以辅卯金（劉），魏除之也。”〕但关于刚卯、严卯能辟邪消灾之功用，到后世仍被信服，如元人方回即有诗云：“佩符岂有玉刚卯，挑药久无金错刀”（《五月初三日雨寒痰嗽》）。

目前关于玉刚卯和严卯的具体考古实物都是出土于东汉墓葬中，总计有4件，全部如史书记载一样都为白玉，具体见下表：

墓葬名称	出土文物	备注
1972年安徽亳州凤凰台一号墓	白玉刚卯1件 白玉严卯1件	文献刚卯中“庶疫”在实物中写作“瘡蠹” 文献严卯中“庶疫”写作“赤疫”
河北景县广川乡后村东汉墓	白玉刚卯1件	文献刚卯中“庶疫”在此实物中写作“赤殳”
江苏扬州市邗江区甘泉东汉2号墓	白玉质严卯1件	携刻内容与文献记载相符

此外，1969年在上海浦东陆家嘴明代名士陆深及其子陆楫夫妇墓中出土一对严卯和刚卯，其中严卯爻书铭文刻工草率急就的为当时汉代遗物，另一件刚卯是用标准小篆铭文，文字笔画规整，不符合汉代刚卯（严卯）文字风格，被认为是后世仿制的伪品。

● 司南佩

“司南”一词最早见《韩非子·有度篇》：“夫人臣之侵其主也，如地形焉，即渐以往，使人主失端，东西易面而不自知，故先王立司南以端朝夕。”而关于“司南”这一器物最早由王振铎从王充《论衡·是应篇》中“司南之杓，投之于地，其柢指南”等文献中，推断出其形制称谓的。

汉代司南佩由两节工字型加勾形饰物组成，在汉代

也应当属于是与刚卯一样有着厌胜之意的佩饰，大多以白玉制成，流行于东汉时期，其主要也见于东汉墓葬中（图5）。

通常司南佩的形制往往以简化出现，即其代表“司南”形象的顶部小勾会简化为一小圆柱，如此代表其形象的器物会被轻易简化，“司南佩”这一名称可能并不科学。所以关于汉代司南佩的具体含义，有认为是由玉胜演变，故称作为“玉胜佩”；也有认为是由玉琮演变而来，用玉琮与司南结合表现了“上天下地，通天通地的巫术内容”，因以司南佩称之；还有说法认为司南佩除了具有厌胜辟邪含义外还可以引申为广闻博学之意。

东汉玉司南佩的具体考古实物也主要见于东汉墓葬中，基本为白玉质地，也有琥珀质地。主要具体见下表：

墓葬名称	出土文物	备注
河北定州43号汉墓	司南佩2件	白玉质地，一大一小，形制完整
江苏徐州土山东汉墓	司南佩1件	青白玉质地，顶端小勾造型简化为小柱状
安徽亳州凤凰台一号墓	司南佩1件	白玉质地，形制完整
江苏扬州市邗江区甘泉东汉2号墓	司南佩2件	一件为白玉质地，一件为琥珀质地 白玉司南佩形制完整，琥珀佩简化为“工”造型



■ 图4 安徽亳州凤凰台一号墓出土玉刚卯和严卯

■ 图5 安徽亳州凤凰台一号墓出土司南佩

东汉时期流行的这种司南佩，亦有简化为扁平的“工”字造型，称之为工字佩。这种简化的玉佩，在汉代墓葬考古

亦常有发现。最远在黑龙江满洲里扎赉若尔亦有出土过一件司南佩，可见这类佩饰的流传范围是相当广泛的。